



Masarykova základní škola
a mateřská škola Obecnice

Masarykova základní škola a mateřská
škola Obecnice,
příspěvková organizace
262 21 Obecnice 255
IČO 42727511

Školní vzdělávací program pro předškolní vzdělávání



„Poznávám sám, poznáváme spolu“

Schválen na pedagogické poradě dne:

č.j.:

Platné od: 1.9.2021

Účinné od: 1.9.2021

Zpracoval: Dragounová Tereza, Krajčová Anna, Mařarová Kateřina, Míková Růžena

Schválil: Mgr. Jiří Kadlec, ředitel

Obsah

1	Identifikační údaje o mateřské škole	3
1.1	Základní údaje o škole	3
1.2	Obecná charakteristika školy	4
1.3	Filosofie školy	4
2	Podmínky vzdělávání	5
2.1	Věcné podmínky	5
2.2	Životospráva.....	5
2.3	Psychosociální podmínky.....	6
2.4	Organizace.....	6
2.4.1	Doplňkové aktivity v MŠ	6
2.4.2	Přijímání dětí do MŠ	6
2.4.3	Časový harmonogram.....	7
2.5	Personální a pedagogické zajištění.....	8
2.5.1	Řízení mateřské školy	8
2.6	Spoluúčast rodičů.....	8
2.7	Vzdělávání dětí se speciálními vzdělávacími potřebami	9
2.7.1	Odložení povinné školní docházky	9
2.8	Vzdělávání dětí nadaných	9
2.9	Vzdělávání dětí od dvou do tří let	9
3	Obsah vzdělávání	10
3.1	Charakteristika vzdělávacího programu.....	11
3.2	I. IB. „Malíř podzim už je tady, vítr fouká do zahrady”	12
3.3	II. IB. „Mráz teď všude kraluje a na okna maluje“	15
3.4	III. IB. „Slunce volá na sněženku, podívej se, jak je venku“	19
3.5	IV. IB. „Sluníčko si češe vlasy, v zahrádkách je plno krásy“	24
4	Evaluační systém.....	29
5	Přílohy	30
5.1	Školní řád	30
5.2	Vzdělávání dětí v mateřské škole od 2 do 3 let.....	30

1 Identifikační údaje o mateřské škole

1.1 Základní údaje o škole

Zřizovatel školy : Obec Obecnice

Název školy : Masarykova základní škola a mateřská škola Obecnice, příspěvková organizace

<i>Funkce</i>	Jméno
ředitel	Mgr. Jiří Kadlec

Sídlo	Právní forma	IČO	Datum zařazení do sítě škol	Poslední platná změna v zařazení
Obecnice 255,331	příspěvková organizace	42727511	14. 03. 2017 Pod kódem 1573	01. 01. 2017

	IZO	Kapacita školy
<i>Mateřská škola</i>	114 000 603	48 dětí
<i>Základní škola</i>	114 001 685	250 žáků
<i>Školní družina</i>	114 001 693	100 žáků
<i>Školní jídelna</i>	114 000 611	300 strážníků

Webové stránky: www.mssj-obecnice.estranky.cz

E – mail: skolka@zsobecnice.cz

1.2 Obecná charakteristika školy

Mateřská škola (dále jen MŠ) je dvoutrídni, s kapacitou 48 dětí. Děti jsou přijímány od 2 do 6 let a jsou rozděleny do tříd podle věku. Mateřská škola je součástí Masarykovy základní školy a mateřské školy Obecnice, příspěvkové organizace.

Ve školním roce 2009/2010 proběhla v MŠ rekonstrukce a byla vybudována nástavba nad správní budovou školy. Vznikly tak nové prostory, ve kterých je od 1. 9. 2010 umístěna MŠ. V rámci této přístavby je škola bezbariérová. Došlo i k vybavení školy novým nábytkem a didaktickými pomůckami. Pro děti je zde jedna interaktivní tabule.

Jsme vesnická mateřská škola, která se nachází v klidném prostředí obce Obecnice a je obklopena brdskou přírodou, tudíž máme blízko k přírodě, k tradicím venkova, k přátelským vztahům mezi lidmi.

V blízkosti školy se nám nabízí realizace prvků ekologické výchovy a naplňování programu zdravého životního stylu - obdivujeme rozmanitost přírody. Všechny vnitřní i venkovní prostory mateřské školy splňují bezpečnostní a hygienické normy dle platných předpisů.

1.3 Filosofie školy

Chceme dětem ukázat svět takový, jaký je. Není jen černobílý, je plný barev, proto se snažíme děti připravit na strasti i radosti života. Děti ke svému zdárnému rozvoji potřebují mít neustále příležitost tvořit, hýbat se, experimentovat, dostávat potřebné informace z okolního světa. Budeme se proto maximálně snažit, aby všechny činnosti byly pestré, zajímavé a přínosné a aby se z dětí postupně stávali lidé, kterým náš svět nebude lhostejný.

2 *Podmínky vzdělávání*

2.1 **Věcné podmínky**

Naše mateřská škola je dvoutrídni má dostatečně velké prostory a takové prostorové uspořádání, které je vyhovující příslušným předpisům a odpovídá počtu dětí. Je bezpečné a zdravotně nezávadné, vyhovuje nejrůznějším skupinovým i individuálním činnostem dětí.

Ve třídě Berušek je interaktivními tabule, relaxační koutek a různé hračky i pro děti mladší dvou let, třída je pro ně uzpůsobena. Ve třídě Žabiček je zřízen tělovýchovný koutek, kde je dostatečné množství tělovýchovného náradí a náčiní pro obě třídy (horolezecká stěna, lano, trampolína, švédské lavičky, míče, balanční pomůcky,...). Veškeré vybavení odpovídá počtu dětí i jejich věku; je průběžně obnovováno a doplňováno a pedagogy plně využíváno. Vybavení umísťujeme tak, aby je děti dobře viděly, mohly si je samostatně brát a zároveň se vyznaly v jejich uložení; jsou stanovena pravidla pro jejich využívání pedagogy i dětmi. Dětský nábytek, tělocvičné náradí, zdravotně hygienické zařízení (umývárny, toalety) jsou přizpůsobeny antropometrickým požadavkům, vybavení pro odpočinek odpovídá počtu dětí, stávající vybavení je zdravotně nezávadné a bezpečné.

Děti se podílejí svými výtvary na úpravě a výzdobě interiéru budovy. Prostředí je upraveno tak, aby dětské práce mohli shlédnout i jejich rodiče.

Součástí školy je velká školní zahrada se zahradním altánem. Ve spolupráci se zřizovatelem byly nainstalovány v dostatečné míře herní prvky pro spontánní pohybové činnosti (lanová dráha, pirátská loď, fotbalové branky, koše na basketbal, pískoviště s dostatečným množstvím vybavení, houpačky).

2.2 **Životospráva**

Dětem poskytujeme plnohodnotnou a vyváženou stravu, která je vázaná na spotřební koš. Děti mají dostatek tekutin - zajišťujeme pitný režim, který přirozeně využívají. Starší děti se obsluhují samy dle individuální potřeby. Při pobytu venku (horké dny) je pitný režim zajištěn.

Nikdo není do jídla nucen. Vedeme děti k tomu, aby každé jídlo alespoň ochutnaly ve velmi malém množství. S ohledem na věk dětí, jsou vedeny k samoobsluze při stravování ve školní jídelně, někdy si děti připravují svačinu samy, mazání chleba je obvyklé. Respektujeme požadavky rodičů – je možná dohoda s vedoucí školní jídelny o dietní stravě. Mezi stravou jsou dodržovány vhodné intervaly (3 hodiny).

Doba vyhrazená pro pobyt venku jsou 2 hodiny. Snažíme se přenést co nejvíce činností ven, čímž se (hlavně v jarních měsících) doba pobytu venku prodlužuje. V zimním období je čas strávený venku přizpůsoben teplotám, je respektována individuální potřeba aktivity, spánku a odpočinku.

Využíváme školní zahradu i přírodního terénu k pohybovým aktivitám. Snažíme se chovat podle zásad zdravého životního stylu tak, abychom byly pro děti přirozený vzor.

2.3 Psychosociální podmínky

Smyslem naší práce je vytvářet ve škole přátelské, tolerantní, klidné a laskavé prostředí, do kterého se děti i dospělí budou rádi vracet, protože se zde cítí šťastni, v pohodě, spokojeně a bezpečně.

Na konci prázdnin probíhá adaptační program pro nově příchozí děti, kde mají možnost se seznámit se s prostředím a kolektivem MŠ za přítomnosti rodičů. Po dohodě s učitelkou při nezbytně nutných situacích mohou rodiče přivádět své dítě do mateřské školy i v jiném čase, než je stanoveno (tj. od 6:00 – 8:00 hod.).

Preferujeme ocenění (u dětí i dospělých) před výtkami, kritikou či tresty. Snažíme se zabraňovat projevům šikany nebo jiným negativním jevům. V dětech rozvíjíme citlivost pro vzájemnou toleranci, ohleduplnost, zdvořilost, vzájemnou pomoc a podporu. Všechny děti mají rovnocenné postavení a žádné z nich není zvýhodňováno. Děti dostávají jasné a srozumitelné informace, nejsou přetěžovány ani zatěžovány nadměrným stresem.

Třída je pro děti kamarádkým prostředím, s jasnými pravidly chování, kde se děti dovedou navzájem naslouchat a respektovat se.

2.4 Organizace

Tímto bodem se podrobně zabývá provozní řád.

Provozní doba naší dvoutřídní MŠ je od 6.00 do 16.30 hod. Příchod dětí je do 8:00 ráno. Odchod dětí je buď po obědě, a to v době od 12:00 do 12:30, a poté po spaní v době od 14:30 do 16.30. Děti si vyzvedávají rodiče, nebo osoby k tomu zmocněné. Je stanoven vnitřní režim, který se však operativně přizpůsobuje aktuálnímu stavu, jednotlivým potřebám dětí a atmosféře ve třídě. Děti mají dostatek času i prostoru pro spontánní hru, aby ji mohly dokončit nebo v ní později pokračovat. Děti jsou rozděleny do tříd podle věku dle aktuálního stavu přijatých dětí.

Děti odpočívají na lehátkách v době od 12.00 do 14.00 hod., avšak odpočinek je přizpůsoben dle potřeby dítěte. Dítě si může na prvních pár měsících přinést svoji hračku, která mu usnadní pobyt v MŠ.

S organizací chodu MŠ a se školním řádem MŠ se seznámili rodiče na schůzce rodičů a svým podpisem potvrdili svůj souhlas s nimi.

2.4.1 Doplnkové aktivity v MŠ

2.4.2 Přijímání dětí do MŠ

Ředitelka po dohodě se zřizovatelem stanoví v souladu s § 34 školského zákona č. 561/2004 Sb., zápis do mateřské školy na následující školní rok. Zápis se uskuteční v předem určené době. Rozhodnutí o přijetí obdrží zákonný zástupce poštou. Přijímání dětí do mateřské školy se řídí kritérii pro přijímání dětí. K předškolnímu vzdělávání se přednostně přijímají děti nastupující do posledního povinného ročníku.

2.4.3 Časový harmonogram

06:00 hod – 07:30 hod	Děti se scházejí v první třídě - spontánní hravé aktivity
07:30 hod – 07:40 hod	Přechod dětí (druhá třída) do své třídy pod vedením třídní učitelky
07:40 hod – 08:15 hod	Spontánní hravé aktivity dětí, individuální, skupinkové činnosti, hygiena
08:15 hod – 08:30 hod	Pohybová chvilka - zdravotní cviky, přirozené cvičení s náradím, hudbou, pohybové hry
08:30 hod – 09:00 hod	Hygiena Svačina – školní jídelna
09:00 hod – 09:30 hod	Hygiena Řízená činnost – Individuální, frontální a skupinové činnosti
09:30 hod – 11:30 hod	Hygiena Pobyt dětí venku – na zahradě, vycházka po okolí, do lesa, apod.
11:30 hod – 12:00 hod	Hygiena Oběd
12:00 hod – 14:00 hod	Hygiena Odpočinek na lehátku, klidové činnosti
12:00 hod – 12:30 hod	Odchod dětí po obědě domů a na zájmové kroužky mimo MŠ
12:30 hod - 14:00 hod	Zájmové kroužky v MŠ
14:00 hod – 14:30 hod	Hygiena Odpolední svačina
14:30 hod – 16:30 hod	Individuální dokončování úkolů započatých v průběhu dne. Hry dle vlastní volby dětí Pobyt venku

2.5 Personální a pedagogické zajištění

V mateřské škole pracují čtyři učitelky s předepsanou odbornou kvalifikací a jeden provozní zaměstnanec. Pedagogové fungují na základě jasně vymezených a společně vytvořených pravidel. Všichni pedagogové se stále sebevzdělávají, maximálně využívají nabídek různých vzdělávacích institucí s akreditací MŠMT.

Ředitelem je podporována profesionalizace pracovního týmu, jsou vytvářeny podmínky pro další systematické vzdělávání. Práce celého týmu se opírá o pedagogické zásady.

Rozvrh přímé pedagogické práce všech pracovníků je uzpůsoben tak, aby byla zajištěna optimální pedagogická péče při práci s dětmi. Je podle možností a podmínek školy zajištěno překrývání přímé pedagogické činnosti učitelů ve třídě, optimálně alespoň v rozsahu dvou a půl hodiny.

2.5.1 Řízení mateřské školy

Pedagogický sbor i ostatní zaměstnanci MŠ pracují jako tým. Na rozhodování o zásadních otázkách školního programu se podílí všichni členové týmu. Všichni zaměstnanci vytváří ovzduší vzájemné důvěry a tolerance, vzájemně respektují názory ostatních. Povinnosti, pravomoci a úkoly všech pracovníků jsou stanoveny v pracovních povinnostech, náplních práce jednotlivých pracovníků zařazení a jejich konkretizaci. Pedagogické porady se uskutečňují zhruba 4x za rok. S plánem porady jsou zaměstnanci seznamováni s dostatečným předstihem na určeném místě. Z každé porady je vyhotoven zápis.

Vedoucí ped. pracovník vypracovává školní vzdělávací program ve spolupráci s ostatními členy týmu. Vykonává hospitační a kontrolní činnost vždy po vzájemné domluvě s učitelkami.

Ředitel vytváří podmínky pro další studium pracovníků. Vedení školy pozitivně zaměstnance motivuje a podporuje jejich vzájemnou spolupráci.

Mateřská škola úzce spolupracuje s Masarykovou základní školou a školní družinou, s místní knihovnou a PPP Příbram.

2.6 Spoluúčast rodičů

Ve vztazích mezi pedagogy a rodiči se snažíme o oboustrannou důvěru a otevřenost, vstřícnost, porozumění, respekt a ochotu spolupracovat. Všichni zaměstnanci mateřské školy sledují konkrétní potřeby jednotlivých dětí. Rodiče dětí z naší mateřské školy mají možnost podílet se na jejím dění, účastnit se akcí organizovaných mateřskou školou. Jsou pravidelně a dostatečně informováni o všem, co se v mateřské škole děje.

Pedagogové pravidelně informují rodiče o prospívání jejich dítěte i o jeho individuálních pokrocích v rozvoji i učení. Domlouvají se s rodiči o společném postupu při jeho výchově a vzdělávání. Pedagogové chrání soukromí rodiny a zachovávají diskrétnost v jejich svěřených vnitřních záležitostech.

2.7 Vzdělávání dětí se speciálními vzdělávacími potřebami

Cílem MŠ je vytvořit těmto dětem optimální podmínky k všestrannému rozvoji. Úzká spolupráce s rodinou a poradenskými zařízeními je samozřejmostí. Na základě zprávy z pedagogicko-psychologické poradny zpracováváme individuální plán práce pro konkrétní dítě. Spolupracujeme s rodiči dětí, konzultujeme výsledky a pokroky dítěte.

V případě potřeby je zajištěna přítomnost asistenta pedagoga (od 3. stupně PO). Ostatní děti vedeme k pozitivnímu přijetí těchto dětí, k ochotě a pomoci druhému.

2.7.1 Odložení povinné školní docházky

K dětem s odkladem školní docházky přistupujeme individuálně, aby došlo k rozvoji dovedností a schopností potřebných pro školní docházku. Práce se uskutečňuje dle organizačních možností. Dále mají tyto děti možnost účastnit se místo odpoledního odpočinku aktivit s názvem „Předškolička“, u kterých se snažíme o všestranný rozvoj. „Předškoličky“ se účastní nejen děti s OŠD, ale i děti předškolní.

2.8 Vzdělávání dětí nadaných

Děti, které jsou nadané, mají prostor k náročnějším aktivitám, je jim umožněno další rozvíjení jejich zájmů, znalostí a dovedností. Jsou vedeny k ohleduplnosti a trpělivosti při kontaktu s ostatními dětmi. Po dohodě s rodiči či PPP může být zpracován IVP. U nadaného dítěte se zaměřujeme na jeho individuální dovednosti a schopnosti a ty dále rozvíjíme. Ujasněním silných stránek dítěte můžeme tak cíleně podněcovat jeho nadání např.: zapojováním do dětských soutěží, zadávání vědomostních kvízů, pomoc při práci s ostatními dětmi atd.. Dále rozvíjíme a podporujeme touhu po poznání.

2.9 Vzdělávání dětí od dvou do tří let

V mateřské škole vzděláváme děti ve věku od dvou do tří let. Pro tyto děti jsou zde zajištěny kvalitní bezpečnostní, hygienické, psychosociální a materiální podmínky, tak, aby jim plně vyhovovaly a zároveň byly v souladu s RVP PV. Tímto tématem se více zabývá příloha „Vzdělávání dětí v mateřské škole od 2 do 3 let“.

3 Obsah vzdělávání

Mateřská škola poskytuje předškolní vzdělávání. Učitelé sledují při své práci tyto rámcové cíle:

- 1. Rozvíjení dítěte, jeho učení a poznání*
- 2. Osvojení základů hodnot, na nichž je založena naše společnost*
- 3. Získání osobní samostatnosti a schopnosti projevovat se jako samostatná osobnost působící na své okolí*

Všechna témata školního vzdělávacího programu jsou vzájemně propojena, promítají se do pěti vzdělávacích oblastí a získávají podobu dílčích cílů.

- | | |
|----------------------|-----------------------------|
| 1. Biologické | Dítě a jeho tělo |
| 2. Psychologické | Dítě a jeho psychika |
| 3. Interpersonální | Dítě a ten druhý |
| 4. Sociálně-kulturní | Dítě a společnost |
| 5. Environmentální | Dítě a svět |

Klíčové kompetence pro etapu předškolního vzdělávání

- 1. kompetence k učení**
- 2. kompetence k řešení problémů**
- 3. kompetence komunikativní**
- 4. kompetence sociální a personální**
- 5. kompetence činnostní a občanské**

3.1 Charakteristika vzdělávacího programu

Školní vzdělávací program v naší mateřské škole nese název: „Poznávám sám, poznáváme spolu“

ŠVP vychází z podmínek mateřské školy, střídání ročních období ve spojení s lidskou činností, zvyky a tradicemi, kladnému vztahu k přírodě a aktivnímu pohybu. Dlouhodobou vizí ŠVP je vytvořit kamarádské prostředí, kde se děti budou cítit přirozeně a bezpečně. Témata integrovaných bloků vycházejí z přirozeného střídání ročních období ve spojení s lidskou činností, zvyky a tradicemi.

Formy a metody práce

V naší mateřské škole se snažíme o co nejpestřejší používání metod vzdělávání. Dbáme zejména na prožitkové učení, používáme často praktické metody. Do činností zařazujeme frontální, individuální i skupinovou formu práce rovnoměrně.

Každému dítěti poskytneme pomoc a podporu v míře, kterou individuálně potřebuje. Vycházíme ze znalosti aktuálního rozvojového stavu dítěte.

3.2 I. IB. “Malíř podzim už je tady, vítr fouká do zahrady”

Integrovaný blok je zaměřen na adaptační období dětí, ve kterém se budeme vzájemně poznávat. Vytváříme si elementární povědomí o přírodním prostředí, o jeho rozmanitostech a neustálých proměnách. Vyprávíme si také o tom, že se v tomto období celá příroda mění a pozvolna se na tento spánek připravuje. Vzdělávací nabídka je dále konkretizována ve třídním vzdělávacím programu jednotlivých tříd.

Dílčí cíle:

1. Dítě a jeho tělo

- * rozvoj pohybových schopností, zdokonalování dovedností v oblasti hrubé i jemné motoriky
- * rozvoj a užívání všech smyslů

osvojení si poznatků o těle a jeho zdraví, o pohybových činnostech a jejich kvalitě

- * osvojení si poznatků a dovedností důležitých k podpoře zdraví, bezpečí, osobní pohody i pohody prostředí

2. Dítě a jeho psychika

- * rozvoj komunikativních dovedností
- * rozvoj, zpřesňování a kultivace smyslového vnímání, rozvoj paměti a pozornosti
- * poznávání sebe sama, rozvoj pozitivních citů ve vztahu k sobě, získání relativní citové samostatnosti

3. Dítě a ten druhý

- * seznamování s pravidly chování ve vztahu k druhému
- * vytváření prosociálních postojů
- * rozvoj kooperativních dovedností

4. Dítě a společnost

- * poznávání pravidel společenského soužití a jejich spoluvytváření v rámci přirozeného sociokulturního prostředí
- * rozvoj schopností žít ve společenství ostatních lidí (spolupracovat, spolupodílet se)

5. Dítě a svět

- * seznamování s místem a prostředím, ve kterém dítě žije a vytváření pozitivního vztahu k němu

Vzdělávací nabídka:

1. Dítě a jeho tělo

- * lokomoční pohybové činnosti
- * manipulační činnosti a jednoduché úkony s předměty a pomůckami
- * smyslové a psychomotorické hry
- * jednoduché pracovní a sebeobslužné činnosti v oblasti hygieny, stolování
- * konstruktivní a grafické činnosti
- * činnosti zaměřené k poznávání lidského těla a jeho částí



- * příležitosti a činnosti směřující k ochraně zdraví, osobního bezpečí a vytváření zdravých životních návyků

2. Dítě a jeho psychika

- * společné diskuse, rozhovory, individuální a skupinová konverzace
- * záměrné pozorování běžných objektů a předmětů, určování a pojmenovávání jejich vlastností
- * hry a praktické činnosti procvičující orientaci v prostoru i v rovině
- * spontánní hra - činnosti zajišťující spokojenost a radost, činnosti vyvolávající veselí a pohodu

3. Dítě a ten druhý

- * běžné verbální i neverbální komunikační aktivity dítěte s druhým dítětem i dospělým
- * hry, přirozené i modelové situace, při nichž se dítě učí přijímat a respektovat druhého
- * aktivity podporující sbližování dětí a podporující uvědomování si vztahů mezi lidmi
- * kooperativní činnosti ve dvojicích, ve skupinkách

4. Dítě a společnost

- * běžné, každodenní setkávání s pozitivními vzory chování
- * spoluvytváření přiměřeného množství jasných a smysluplných pravidel soužití ve třídě
- * aktivity vhodné pro přirozenou adaptaci dítěte v prostředí mateřské školy

5. Dítě a svět

- * přirozené pozorování blízkého prostředí a života v něm
- * praktické užívání technických přístrojů, hraček a dalších předmětů a pomůcek, se kterými se dítě běžně setkává

Očekávané výstupy:

1. Dítě a jeho tělo

- * zvládne základní pohybové dovednosti a prostorovou orientaci
- * ovládá koordinaci ruky a oka, zvládá jemnou motoriku (kreslí, maluje, stříhá, modeluje,...)
- * vnímá a rozlišuje pomocí všech smyslů, rozlišuje vůně, chutě, vnímá hmatem,...
- * zvládne sebeobsluhu, uplatňuje základní kulturně hygienické návyky (stará se o osobní hygienu, přijímá stravu a tekutinu, umí stolovat, postará se o sebe a své osobní věci, obléká se, svléká se, obouvá apod.)
- * zachází s běžnými předměty denní potřeby (hračkami, pomůckami, drobnými nástroji, sportovním náčiním a nářadím, výtvarnými pomůckami a materiály, jednoduchými hudebními nástroji, běžnými pracovními pomůckami)
- * pojmenuje části těla, některé orgány (včetně pohlavních, zná jejich funkce, má povědomí o těle a jeho vývoji (o narození, růstu a jeho proměnách)
- * má povědomí o významu péče o čistotu a zdraví, o významu aktivního pohybu a zdravé výživy
- * rozlišuje, co prospívá zdraví a co mu škodí, chová se tak, aby v situacích pro něj běžných a jemu známých neohrožovalo zdraví, bezpečí a pohodu svou ani druhých

2. Dítě a jeho psychika

- * pojmenuje většinu toho, čím je obklopeno
- * vědomě využívá všech smyslů, záměrně pozoruje
- * přemýšlí, vede jednoduché úvahy a to, o čem přemýšlí a uvažuje, také vyjádří
- * odloučí se na určitou dobu od rodičů a blízkých, uvědomuje si svou samostatnost

3. Dítě a ten druhý

- * navazuje kontakt s dospělým, kterému je svěřeno do péče, překoná stud

- * přirozeně a bez zábran komunikuje s druhým dítětem, navazuje a udržuje dětská přátelství
- * uplatňuje své individuální potřeby, přání a práva s ohledem na druhého
- * přijímá a uzavírá kompromisy, řeší konflikt dohodou
- * spolupracuje s ostatními
- * respektuje potřeby jiného dítěte, dělí se s ním o hračky, pomůcky, pamlsky
- * rozdělí si úkol s jiným dítětem apod.

4. Dítě a společnost

- * uplatňuje návyky v základních formách společenského chování ve styku s dospělými i s dětmi
- * začleňuje se do třídy a zařazuje se mezi vrstevníky
- * adaptuje se na život ve škole (vnímá základní pravidla jednání ve skupině)
- * zachází šetrně s vlastními i cizími pomůckami, hračkami, věcmi denní potřeby, s knížkami, s penězi apod.

5. Dítě a svět

- * orientuje se běžně ve známém prostředí i v životě tohoto prostředí (doma, v budově MŠ, v blízkém okolí)
- * zvládá běžné činnosti a požadavky na dítě kladené i jednoduché praktické situace, které se doma a v mateřské škole opakují, chovat se přiměřeně a bezpečně doma i na veřejnosti

Klíčové kompetence:

1. kompetence k učení

- * získanou zkušenost uplatňuje v praktických situacích a v dalším učení
- * odhaduje své síly, učí se hodnotit svoje osobní pokroky i oceňovat výkony druhých
- * soustředěně pozoruje, zkoumá, objevuje, všímá si souvislostí, experimentuje a užívá přitom jednoduchých pojmů, znaků a symbolů
- *

2. Kompetence k řešení problémů

- * řeší problémy, na které stačí, známé a opakující se situace se snaží řešit samostatně

3. Kompetence komunikativní

- * ovládá řeč, hovoří ve vhodně formulovaných větách, samostatně vyjadřuje své myšlenky, sdělení, otázky i odpovědi, rozumí slyšenému, slovně reaguje a vede smysluplný dialog

4. Kompetence sociální a personální

- * ve skupině se dokáže prosadit, ale i podřídít, při společných činnostech se domlouvá a spolupracuje. V běžných situacích uplatňuje základní společenské návyky a pravidla společenského styku, je schopno respektovat druhé, vyjednávat, přijímat a uzavírat kompromisy

5. Kompetence činnostní a občanské

- * spoluvytváří pravidla soužití mezi vrstevníky, rozumí jejich smyslu a chápe potřebu je zachovávat

3.3 II. IB „Mráz teď všude kraluje a na okna maluje“

II. integrovaný blok zahrnuje období, kdy přebírá plnou moc paní zima a začíná Advent. Nastává čas plně rozvíjet citové vztahy k rodině, k přátelům a celému okolí. Zimní blok je postaven na změně ročního období. Vzdělávací nabídka je dále konkretizována ve třídním vzdělávacím programu jednotlivých tříd.

Dílčí cíle:

1. Dítě a jeho tělo

- * rozvoj pohybových schopností, zdokonalování dovedností v oblasti hrubé i jemné motoriky (koordinace a rozsah pohybu, dýchání, koordinace ruky a oka apod.)
- * ovládnutí pohybového aparátu a tělesných funkcí
- * rozvoj fyzické i psychické zdatnosti
- * vytváření zdravých životních návyků a postojů jako základů zdravého životního stylu

2. Dítě a jeho psychika

- * rozvoj řečových schopností a jazykových dovedností receptivních (vnímání, naslouchání, porozumění)
- * rozvoj řečových schopností a jazykových dovedností produktivních (výslovnosti, vytváření pojmů, mluvního projevu, vyjadřování)
- * vytváření pozitivního vztahu k intelektuálním činnostem a k učení, podpora a rozvoj zájmu o učení
- * osvojení si elementárních poznatků o znakových systémech a jejich funkci (abeceda, čísla)
- * rozvoj a kultivace mravního i estetického vnímání, citění a prožívání

3. Dítě a ten druhý

- * osvojení si elementárních poznatků, schopností a dovedností důležitých pro navazování a rozvíjení vztahů dítěte k druhým lidem
- * posilování prosociálního chování ve vztahu k ostatním lidem (v rodině, v mateřské škole, v dětské herní skupině apod.)
- * rozvoj interaktivních a komunikativních dovedností verbálních i neverbálních

4. Dítě a společnost

- * rozvoj základních kulturně-společenských postojů, návyků a dovedností dítěte
- * rozvoj schopnosti projevat se autenticky, chovat se autonomně, prosociálně a aktivně se přizpůsobovat společenskému prostředí a zvládat jeho změny
- * vytvoření povědomí o mezilidských morálních hodnotách

5. Dítě a svět

- * vytváření elementárního povědomí o širším přírodním, kulturním i technickém prostředí, o jejich rozmanitosti, vývoji a neustálých proměnách



Vzdělávací nabídka:

1. Dítě a jeho tělo

- * lokomoční pohybové činnosti
- * manipulační činnosti a jednoduché úkony s předměty, pomůckami, nástroji, náčiním, materiálem
- * činnosti seznamující děti s věcmi, které je obklopují a jejich praktickým používáním
- * lokomoční pohybové činnosti (chůze, běh, skoky a poskoky, lezení)
- * nelokomoční pohybové činnosti (změny poloh a pohybů těla na místě)
- * základní gymnastika, turistika, sezónní činnosti, míčové hry apod.
- * příležitosti a činnosti směřující k ochraně zdraví, osobního bezpečí a vytváření zdravých životních návyků

2. Dítě a jeho psychika

- * poslech čtených či vyprávěných pohádek a příběhů, sledování filmových a divadelních pohádek a příběhů
- * vyprávění toho, co dítě slyšelo nebo co shlédlo
- * hry a činnosti zaměřené k poznávání a rozlišování zvuků, užívání gest
- * činnosti zasvěcující dítě do časových pojmů a vztahů souvisejících s denním řádem, běžnými proměnami a vývojem a přibližující dítěti přirozené časové i logické posloupnosti dějů, příběhů, událostí apod.
- * činnosti zaměřené k seznamování se s elementárními číselnými a matematickými pojmy a jejich symbolikou (číselná řada, číslice, základní geometrické tvary, množství apod.) a jejich smysluplné praktické aplikaci
- * estetické a tvůrčí aktivity (slovesné, výtvarné, dramatické, literární, hudební, pohybové a další)
- * sledování pohádek a příběhů obohacujících citový vývoj dítěte

3. Dítě a ten druhý

- * sociální a interaktivní hry, hraní rolí, dramatické činnosti, hudební a hudebně-pohybové hry, výtvarné hry a etudy
- * společná setkávání, povídání, sdílení a aktivní naslouchání druhému
- * aktivity podporující sbližování dětí a podporující uvědomování si vztahů mezi lidmi

4. Dítě a společnost

- * přípravy a realizace společných zábav a slavností (oslavy výročí, slavnosti v rámci zvyků a tradic, sportovní akce, kulturní programy apod.)
- * aktivity přibližující dítěti pravidla vzájemného styku (zdvořilost, ohleduplnost, tolerance, spolupráce)
- * aktivity přibližující dítěti mravní hodnoty (dobro, zlo, spravedlnost, pravda, upřímnost, otevřenost apod.) v jednání lidí

5. Dítě a svět

- * přirozené i zprostředkované poznávání přírodního okolí
- * sledování rozmanitostí a změn v přírodě (příroda živá i neživá, přírodní jevy a děje, rostliny, živočichové, krajina a její ráz, podnebí, počasí, ovzduší, roční období)
- * praktické činnosti, na jejichž základě se dítě seznamuje s různými přírodními i umělými látkami a materiály ve svém okolí a jejichž prostřednictvím získává zkušenosti s jejich vlastnostmi (praktické pokusy, zkoumání, manipulace s různými materiály a surovinami)

Očekávané výstupy:

1. Dítě a jeho tělo

- * zvládne základní pohybové dovednosti a prostorovou orientaci
- * ovládá koordinaci ruky a oka, zvládá jemnou motoriku (kreslí, maluje, stříhá, modeluje,...)
- * ovládá dechové svalstvo, sladí pohyb se zpěvem
- * zvládá běžné způsoby pohybu v různém prostředí (zvládá překážky, hází a chytá míč, užívá různé náčiní, pohybuje se ve skupině dětí, pohybuje se na sněhu, ledu, ve vodě, v písku)
- * rozlišuje, co prospívá zdraví a co mu škodí, chová se tak, aby v situacích pro něj běžných a jemu známých neohrožovalo zdraví, bezpečí a pohodu svou ani druhých

2. Dítě a jeho psychika

- * porozumí slyšenému (zachytí hlavní myšlenku příběhu, sleduje děj a zopakuje jej ve správných větách)
- * naučí se z paměti krátké texty (reprodukuje říkanky, písničky, pohádky, zvládne jednoduchou dramatickou úlohu apod.)
- * sleduje a vypráví příběh, pohádku
- * pozná některá písmena a číslice, popř. slova, pozná napsané své jméno
- * projevuje zájem o knížky, soustředěně poslouchá četbu, hudbu, sleduje divadlo, film
- * chápe prostorové pojmy (vpravo, vlevo, dole, nahoře, uprostřed, za, pod, nad, u, vedle, mezi, apod.)
- * naučí se nazpaměť krátké texty, úmyslně si je zapamatuje a vybaví
- * chápe elementární časové pojmy (teď, dnes, včera, zítra, ráno, večer, jaro, léto, podzim, zima, rok)
- * orientuje se v prostoru i rovině
- * částečně se orientuje v čase
- * chápe základní číselné a matematické pojmy, elementární matematické souvislosti a podle potřeby je prakticky využívá (porovnává, uspořádává a třídí soubory předmětů podle určitého pravidla)
- * orientuje se v elementárním počtu cca do šesti
- * chápe číselnou řadu v rozsahu první desítky
- * pozná více, méně, první, poslední apod.
- * těší se z hezkých a příjemných zážitků, z přírodních i kulturních krás i setkávání se s uměním
- * zachytí a vyjádří své prožitky (slovně, výtvarně, pomocí hudby, hudebně-pohybovou či dramatickou improvizaci apod.)

3. Dítě a ten druhý

- * přirozeně a bez zábran komunikuje s druhým dítětem, navazuje dětská přátelství
- * spolupracuje s ostatními
- * porozumí běžným projevům vyjádření emocí a nálad
- * vnímá, co si druhý přeje či potřebuje, vychází mu vstříc (chová se citlivě a ohleduplně k slabšímu či postiženému dítěti, má ohled na druhého a soucítí s ním, nabízí mu pomoc apod.)

4. Dítě a společnost

- * porozumí běžným neverbálním projevům citových prožitků a nálad druhých
- * chová se zdvořile, přistupuje k druhým lidem – k dospělým i dětem bez předsudků, s úctou k jejich osobě, vážit si jejich práce a úsilí
- * aktivně zvládá požadavky plynoucí z prostředí školy i jeho běžných proměn (vnímá základní pravidla jednání ve skupině, podílí se na nich a řídí se jimi, podřídí se rozhodnutí skupiny,

přizpůsobí se společnému programu, spolupracuje, přijímá autoritu) a spoluvytváří v tomto společenství prostředí pohody

- * uvědomuje si, že ne všichni lidé respektují pravidla chování, že se mohou chovat neočekávaně, proti pravidlům, a tím ohrožovat pohodu i bezpečí druhých
- * odmítá společensky nežádoucí chování (např. lež, nespravedlnost, ubližování, lhostejnost či agresivitu), chránit se před ním a v rámci svých možností se bránit jeho důsledkům (vyhýbá se komunikaci s lidmi, kteří se takto chovají)

5. Dítě a svět

- * uvědomuje si nebezpečí, se kterým se může ve svém okolí setkat, má povědomí o tom, jak se prakticky chránit (vědět jak se nebezpečí vyhnout, kam se v případě potřeby obrátit o pomoc)
- * osvojí si elementární poznatky o okolním prostředí, které jsou dítěti blízké, pro ně smysluplné a přínosné, zajímavé a jemu pochopitelné a využitelné pro další učení a životní praxi
- * má povědomí o širším společenském, věcném, přírodním, kulturním i technickém prostředí i jeho dění v rozsahu praktických zkušeností a dostupných praktických ukázek v okolí dítěte

Klíčové kompetence:

1. kompetence k učení

- * učí se nejen spontánně, ale i vědomě, vyvine úsilí, soustředí se na činnost a záměrně upamatuje; při zadané práci dokončí, co započalo; dovede postupovat podle instrukcí a pokynů, je schopno dobrat se k výsledkům

2. kompetence k řešení problémů

- * zpřesňuje si početní představy, užívá číselných a matematických pojmů, vnímá elementární matematické souvislosti
- * problémy řeší na základě bezprostřední zkušenosti; postupuje cestou pokusu a omylu, zkouší, experimentuje; spontánně vymýšlí nová řešení problémů a situací; hledá různé možnosti a varianty (má vlastní, originální nápady); využívá přitom dosavadních zkušeností, fantazii a představivost

3. kompetence komunikativní

- * domlouvá se gesty i slovy, rozlišuje některé symboly, rozumí jejich významu i funkci

4. kompetence sociální a personální

- * napodobuje modely prosociálního chování a mezilidských vztahů, které nachází ve svém okolí
- * chápe, že nespravedlnost, ubližování, ponižování, lhostejnost, agresivita a násilí se nevyplácí, a že vzniklé konflikty je lépe řešit dohodou; dokáže se bránit projevům násilí jiného dítěte, ponižování, ubližování

5. kompetence činnostní a občanské

- * dbá na osobní zdraví a bezpečí svoje i druhých, chová se odpovědně s ohledem na zdravé a bezpečné okolní prostředí (přírodní i společenské)
- * zajímá se o druhé i o to, co se kolem děje; je otevřený aktuálnímu dění
- * uvědomuje si svá práva i práva druhých, učí se je hájit a respektovat; chápe, že všichni lidé mají stejnou hodnotu
- * má základní dětskou představu o tom, co je v souladu se základními lidskými hodnotami a normami, i co je s nimi v rozporu, a snaží se podle toho chovat

3.4 III. IB. „Slunce volá na sněženku, podívej se, jak je venku“

V tomto III. integrovaném bloku se zaměříme na svět kolem nás. Jarní slunce budí přírodu ze zimního spánku, začínají se zelenat pole i louky. Do přírody se vracejí bary a zvuky, vše se probouzí k novému životu. V tomto období se snažíme v dětech upevňovat sounáležitost s živou i neživou přírodou, seznamovat se světem rostlin a zvířat. Vzdělávací nabídka je dále konkretizována ve třídním vzdělávacím programu jednotlivých tříd.



Dílčí cíle:

1. Dítě a jeho tělo

- * uvědomění si vlastního těla, rozvoj fyzické i psychické zdatnosti
- * osvojení si poznatků o těle a jeho zdraví, o pohybových činnostech a jejich kvalitě
- * osvojení si věku přiměřených praktických dovedností

2. Dítě a jeho psychika

- * osvojení si některých poznatků a dovedností, které předcházejí čtení i psaní
- * rozvoj zájmu o psanou podobu jazyka i další formy sdělení verbální i neverbální (výtvarné, hudební, pohybové, dramatické)
- * rozvoj tvořivosti (tvořivého myšlení, řešení problémů, tvořivého sebevyjádření)
- * rozvoj poznatků, schopností a dovedností umožňujících pocity, získané dojmy a prožitky vyjádřit

3. Dítě a ten druhý

- * rozvoj interaktivních a komunikativních dovedností verbálních i neverbálních

4. Dítě a společnost

- * poznávání pravidel společenského soužití a jejich spoluvytváření v rámci přirozeného sociokulturního prostředí
- * porozumění základním projevům neverbální komunikace obvyklým v tomto prostředí
- * vytvoření základů aktivních postojů ke světu, k životu, pozitivních vztahů ke kultuře a umění, rozvoj dovedností umožňujících tyto vztahy a postoje vyjadřovat a projevat

5. Dítě a svět

- * osvojení si poznatků a dovedností potřebných k vykonávání jednoduchých činností v péči o okolí při spoluvytváření zdravého a bezpečného prostředí a k ochraně dítěte před jeho nebezpečnými vlivy
- * rozvoj úcty k životu ve všech jeho formách
- * rozvoj schopnosti přizpůsobovat se podmínkám vnějšího prostředí i jeho změnám

Vzdělávací nabídka:

1. Dítě a jeho tělo

- * zdravotně zaměřené činnosti (vyrovnávací, protahovací, uvolňovací, dechová, relaxační cvičení)
- * smyslové a psychomotorické hry, činnosti zaměřené k poznávání lidského těla a jeho částí
- * hudební a hudebně pohybové činnosti

- * lokomoční a nelokomoční pohybové činnosti (*chůze, běh, skoky a poskoky, lezení / změny poloh a pohybů těla na místě*)
- * základní gymnastika, turistika, sezónní činnosti, míčové hry apod.
- * činnosti relaxační a odpočinkové, zajišťující zdravou atmosféru a pohodu prostředí
- * manipulační činnosti a jednoduché úkony s předměty, pomůckami, nástroji, náčiním, materiálem;
- * činnosti seznamující děti s věcmi, které je obklopují a jejich praktickým používáním
- * jednoduché pracovní a sebeobslužné činnosti (v oblasti osobní hygieny, stolování, oblékání, úklidu, úpravy prostředí apod.)

2. Dítě a jeho psychika

- * artikulační, řečové, sluchové a rytmické hry, hry se slovy, slovní hádanky, vokální činnosti
- * komentování zážitků a aktivit, vyřizování vzkazů a zpráv
- * přednes, recitace, dramatizace, zpěv
- * prohlížení a „čtení“ knížek
- * konkrétní operace s materiálem (třídění, přiřazování, uspořádání, odhad, porovnávání apod..)
- * spontánní hra, volné hry a experimenty s materiálem a předměty
- * hry nejrůznějšího zaměření podporující tvořivost, představivost a fantazii (kognitivní, imaginativní, výtvarné, konstruktivní, hudební, taneční či dramatické aktivity)
- * řešení myšlenkových i praktických problémů, hledání různých možností a variant
- * činnosti nejrůznějšího zaměření vyžadující (umožňující) samostatné vystupování, vyjadřování, obhajování vlastních názorů, rozhodování a sebehodnocení
- * příležitosti a hry pro rozvoj vůle, vytrvalosti a sebeovládání
- * výlety do okolí (do přírody, návštěvy dětských kulturních akcí apod.)
- * dramatické činnosti (předvádění a napodobování různých typů chování člověka v různých situacích – mimické vyjadřování nálad (úsměv, pláč, hněv, zlobu, údiv, vážnost apod.)

3. Dítě a ten druhý

- * společenské hry, společné aktivity nejrůznějšího zaměření
- * hry a činnosti, které vedou děti k ohleduplnosti k druhému, k ochotě rozdělit se s ním, půjčit hračku, střídat se, pomoci mu, ke schopnosti vyřešit vzájemný spor apod.
- * četba, vyprávění a poslech pohádek a příběhů s etickým obsahem a poučením

4. Dítě a společnost

- * různorodé společné hry a skupinové aktivity (námětové hry, dramatizace, konstruktivní a výtvarné projekty apod.) umožňující dětem spolupodílet se na jejich průběhu i výsledcích
- * aktivity přibližující dítěti svět kultury a umění a umožňující mu poznat rozmanitost kultur (výtvarné, hudební a dramatické činnosti, sportovní aktivity, zábavy, účast dětí na kulturních akcích, návštěvy výstav, divadelních a filmových představení
- * využívání příležitostí seznamující dítě přirozeným způsobem s různými tradicemi a zvyky běžnými v jeho kulturním prostředí apod.)
- * tvůrčí činnosti slovesné, literární, dramatické, výtvarné, hudební, hudebně-pohybové, dramatické apod. podněcující tvořivost a nápaditost dítěte,...
- * receptivní slovesné, literární, výtvarné či dramatické činnosti (poslech pohádek, příběhů, veršů, hudebních skladeb a písní, sledování dramatizací,...
- * setkávání se s literárním, dramatickým, výtvarným a hudebním uměním mimo mateřskou školu, návštěvy kulturních a uměleckých míst a akcí zajímavých...

5. Dítě a svět

- * přirozené i zprostředkované poznávání přírodního okolí, sledování rozmanitostí a změn v přírodě (příroda živá i neživá, přírodní jevy a děje, rostliny,...

- * práce s literárními texty, s obrazovým materiálem, využívání encyklopedií
- * kognitivní činnosti (kladení otázek a hledání odpovědí, diskuse nad problémem, vyprávění, poslech, objevování)
- * poučení o možných nebezpečných situacích a dítěti dostupných způsobech, jak se chránit (dopravní situace, manipulace s některými předměty a přístroji, kontakt se zvířaty, léky, jedovaté rostliny, běžné chemické látky, technické přístroje, objekty a jevy... ekologicky motivované hravé aktivity (ekohry)
- * smysluplné činnosti přispívající k péči o životní prostředí a okolní krajinu *pracovní činnosti, pěstitelské a chovatelské činnosti
- * činnosti zaměřené k péči o školní prostředí...
- * pozorování životních podmínek a stavu životního prostředí, poznávání ekosystémů (les, louka, rybník apod.)

Očekávané výstupy:

1. Dítě a jeho tělo

- * zachovává správné držení těla, koordinuje lokomoci a další polohy a pohyby těla, sladí pohyb s hudbou
- * ovládá dechové svalstvo, sladí pohyb se zpěvem
- * vědomě napodobuje jednoduchý pohyb podle vzoru a přizpůsobit jej podle pokynu
- * má povědomí o významu péče o čistotu a zdraví, o významu aktivního pohybu a zdravé výživy
- * ovládá koordinaci ruky a oka, zvládá jemnou motoriku (zachází s předměty denní potřeby, s drobnými pomůckami, s nástroji, náčiním a materiálem
- * zvládá jednoduchou obsluhu a pracovní úkony (postará se o hračky,...)
- * zachází s grafickým a výtvarným materiálem, např. s tužkami, barvami, nůžkami, papírem, modelovací hmotou
- * zachází s jednoduchými hudebními nástroji

2. Dítě a jeho psychika

- * správně vyslovuje, ovládá dech, tempo i intonaci řeči
- * vyjadřuje samostatně a smysluplně myšlenky, nápady, pocity, mínění a úsudky ve vhodně formulovaných větách
- * vede rozhovor (naslouchá druhým, vyčká, až druhý dokončí myšlenku, sleduje řečníka i obsah, ptá se)
- * domluví se slovy i gesty
- * sleduje očima zleva doprava
- * pozná některá písmena a číslice, popř. slova
- * pozná napsané své jméno
- * záměrně se soustředí na činnost a udrží pozornost
- * postupuje a učí se podle pokynů a instrukcí
- * řeší problémy, úkoly a situace, myslí kreativně, předkládá „nápady“, nalézá nová řešení
- * vyjadřuje svou představivost a fantazii v tvořivých činnostech (konstruktivních, výtvarných, hudebních, pohybových)
- * uvědomuje si svou samostatnost, zaujímá vlastní názory a postoje a vyjadřuje je
- * prožívá radost ze zvládnutého a poznaného
- * zorganizuje hru
- * je citlivé ve vztahu k živým bytostem, k přírodě i věcem

3. Dítě a ten druhý

- * navazuje kontakty s dospělým, kterému je svěřeno do péče, překoná stud, komunikuje s ním vhodným způsobem, respektuje ho
- * odmítá komunikaci, která je mu nepříjemná
- * dodržuje dohodnutá a pochopená pravidla vzájemného soužití a chování doma, v mateřské škole, na veřejnosti, dodržuje herní pravidla

4. Dítě a společnost

- * chápe, že každý má ve společenství (v rodině, ve třídě, v herní skupině) svou roli, podle které je třeba se chovat
- * chová se a jedná na základě vlastních pohnutek a zároveň s ohledem na druhé
- * vyjednává s dětmi i dospělými ve svém okolí, domluví se na společném řešení (v jednoduchých situacích samostatně, jinak s pomocí)
- * dodržuje pravidla her a jiných činností, jedná spravedlivě, hraje fair
- * zachycuje skutečnosti ze svého okolí a vyjadřuje své představy pomocí různých výtvarných dovedností a technik (kreslí, používá barvy, modeluje, konstruuje, tvoří z papíru, tvoří a vyrábí z různých jiných materiálů, z přírodnin aj.)
- * vyjadřuje se prostřednictvím hudebních a hudebně-pohybových činností, zvládá základní hudební dovednosti vokální i instrumentální (zazpívá píseň, zachází s jednoduchými hudebními nástroji, sleduje a rozlišuje rytmus

5. Dítě a svět

- * všímá si změn a dění v nejbližším okolí
- * rozlišuje aktivity, které mohou zdraví okolního prostředí podporovat a které je mohou poškozovat, všímá si nepořádků a škod, upozorní na ně
- * pomáhá pečovat o okolní životní prostředí (dbá o pořádek a čistotu, nakládá vhodným způsobem s odpady, stará se o rostliny, spoluvytváří pohodu prostředí, chrání přírodu v okolí, živé tvory apod.)
- * rozumí tomu, že změny jsou přirozené a samozřejmé (všechno kolem se mění, vyvíjí, pohybuje a proměňuje a že s těmito změnami je třeba v životě počítat)
- * přizpůsobuje se běžně proměnlivým okolnostem doma i v mateřské škole
- * má povědomí o významu životního prostředí (přírody i společnosti) pro člověka
- * uvědomuje si, že způsobem, jakým se dítě i ostatní v jeho okolí chovají, ovlivňují vlastní zdraví i životní prostředí

Klíčové kompetence:

1. Kompetence k učení

- * klade otázky a hledá na ně odpovědi, aktivně si všímá, co se kolem něho děje; chce porozumět věcem, jevům a dějům, které kolem sebe vidí; poznává, že se může mnohému naučit, raduje se z toho, co samo dokázalo a zvládlo
- * pokud se mu dostává uznání a ocenění, učí se s chutí
- * má elementární poznatky o světě lidí, kultury, přírody i techniky, který dítě obklopuje, o jeho rozmanitostech a proměnách; orientuje se v řádu a dění v prostředí, ve kterém žije

2. Kompetence k řešení problémů

- * chápe, že vyhýbat se řešení problémů nevede k cíli, ale že jejich včasné a uvážlivé řešení je naopak výhodou; uvědomuje si, že svou aktivitou a iniciativou může situaci ovlivnit
- * všímá si dění i problémů v bezprostředním okolí; přirozenou motivací k řešení dalších problémů a situací je pro něj pozitivní odezva na aktivní zájem

3. Kompetence komunikativní

- * dokáže se vyjadřovat a sdělovat své prožitky, pocity a nálady různými prostředky (řečovými, výtvarnými, hudebními, dramatickými apod.
- * domlouvá se gesty i slovy, rozlišuje některé symboly, rozumí jejich významu i funkci
- * v běžných situacích komunikuje bez zábran a ostychu s dětmi i s dospělými; chápe, že být komunikativní, vstřícné, iniciativní a aktivní je výhodou
- * průběžně rozšiřuje svou slovní zásobu a aktivně ji používá k dokonalejší komunikaci s okolím
- * dovede využít informativní a komunikativní prostředky, se kterými se běžně setkává (knížky, encyklopedie, počítač, audiovizuální technika, telefon atp.)

4. Kompetence sociální a personální

- * samostatně rozhoduje o svých činnostech; umí si vytvořit svůj názor a vyjádřit jej
- * uvědomuje si, že za sebe i své jednání odpovídá a nese důsledky
- * dětským způsobem projevuje citlivost a ohleduplnost k druhým, pomoc slabším, rozpozná nevhodné chování; vnímá nespravedlnost, ubližování, agresivitu a lhostejnost

5. Kompetence činnostní a občanské

- * chápe, že zájem o to, co se kolem děje, činnost, pracovitost a podnikavost jsou přínosem a že naopak lhostejnost, nevědomost, pohodlnost a nízká aktivita mají svoje nepříznivé důsledky
- * ví, že není jedno, v jakém prostředí žije, uvědomuje si, že se svým chováním na něm podílí a že je může ovlivnit

3.5 IV. IB. „Sluníčko si češe vlasy, v zahrádkách je plno krásy“

Poslední IV. integrovaný blok je zaměřen na období léta, blížících se prázdnin. V tomto období pomáháme dětem vytvářet základní kulturní a společenské návyky, rozvíjet všechny smysly, samostatně se výtvarně, dramaticky a hudebně vyjadřovat. V daném integrovaném bloku si s dětmi opakujeme vše, co jsme se naučili, nadále si však rozšiřujeme znalosti v různých oblastech. Vzdělávací nabídka je dále konkretizována ve třídním vzdělávacím programu jednotlivých tříd.

Dílčí cíle:

1. Dítě a jeho tělo

- * vytváření zdravých životních návyků a postojů jako základů zdravého životního stylu
- * rozvoj fyzické i psychické zdatnosti
- * osvojení si poznatků o těle a jeho zdraví, o pohybových činnostech a jejich kvalitě
- * osvojení si věku přiměřených praktických dovedností

2. Dítě a jeho psychika

- * rozvoj komunikativních dovedností (verbálních i neverbálních) a kultivovaného projevu
- * rozvoj zájmu o psanou podobu jazyka
- * posilování přirozených poznávacích citů (zvědavosti, zájmu, radosti z objevování apod.)
- * vytváření základů pro práci s informacemi
- * rozvoj schopnosti sebeovládání
- * rozvoj schopnosti citové vztahy vytvářet, rozvíjet je a city plně prožívat
- * získání schopnosti záměrně řídit svoje chování a ovlivňovat vlastní situaci

3. Dítě a ten druhý

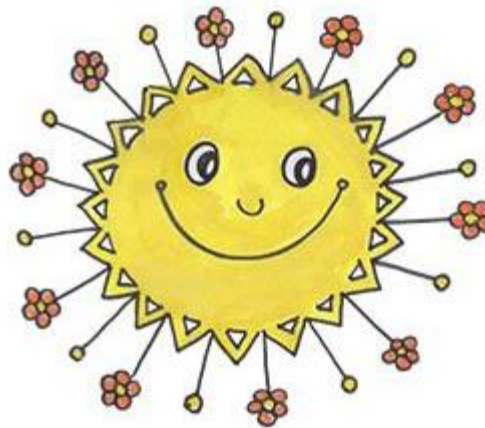
- * posilování prosociálního chování ve vztahu k ostatním lidem (v rodině, v mateřské škole, v dětské skupině,...)
- * ochrana osobního soukromí a bezpečí ve vztazích s druhými dětmi i dospělými

4. Dítě a společnost

- * seznamování se světem lidí, kultury a umění
- * osvojení si základních poznatků o prostředí, v němž dítě žije
- * vytváření povědomí o existenci ostatních kultur a národností
- * rozvoj společenského i estetického vkusu

5. Dítě a svět

- * poznávání jiných kultur
- * vytvoření povědomí o vlastní sounáležitosti se světem, s živou a neživou přírodou, lidmi, společností, planetou Zemí
- * pochopení, že změny způsobené lidskou činností mohou prostředí chránit a zlepšovat, ale také poškozovat a ničit



Vzdělávací nabídka:

1. Dítě a jeho tělo

- * zdravotně zaměřené činnosti (vyrovnávací, protahovací, uvolňovací, dechová, relaxační cvičení)
- * činnosti relaxační a odpočinkové, zajišťující zdravou atmosféru a pohodu prostředí
- * příležitosti a činnosti směřující k prevenci úrazů (hrozcích při hrách, pohybových činnostech a dopravních situacích, při setkávání s cizími lidmi), k prevenci nemoci, nezdravých návyků a závislostí
- * lokomoční pohybové činnosti (chůze, běh, skoky a poskoky, lezení)
- * nelokomoční pohybové činnosti (změny poloh a pohybů těla na místě)
- * základní gymnastika, turistika, sezónní činnosti, míčové hry apod.
- * manipulační činnosti a jednoduché úkony s předměty, pomůckami, nástroji, náčiním, materiálem;
- * činnosti seznamující děti s věcmi, které je obklopují a jejich praktickým používáním
- * jednoduché pracovní a sebeobslužné činnosti v oblasti osobní hygieny, stolování, oblékání, úklidu, úpravy prostředí apod.

2. Dítě a jeho psychika

- * samostatný slovní projev na určité téma
- * grafické napodobování symbolů, tvarů, čísel, písmen
- * činnosti a příležitosti seznamující děti s různými sdělovacími prostředky (noviny, časopisy, knihy, audiovizuální technika)
- * přímé pozorování přírodních, kulturních i technických objektů i jevů v okolí dítěte, rozhovor o výsledku pozorování
- * motivovaná manipulace s předměty, zkoumání jejich vlastností
- * smyslové hry, nejrůznější činnosti zaměřené na rozvoj a cvičení postřehu a vnímání, zrakové a sluchové paměti, koncentrace pozornosti apod.
- * námětové hry a činnosti
- * hry a činnosti zaměřené ke cvičení různých forem paměti (mechanické a logické, obrazné a pojmové)
- * činnosti zaměřené k vytváření (chápání) pojmů a osvojování poznatků (vysvětlování, objasňování, odpovědi na otázky, práce s knihou, s obrazovým materiálem, s médií apod.)
- * činnosti zaměřené na poznávání jednoduchých obrazně znakových systémů (písmena, číslice, piktogramy, značky, symboly, obrazce)
- * cvičení v projevovalání citů
- * hry na téma rodiny, přátelství apod.
- * činnosti zaměřené k poznávání různých lidských vlastností
- * záměrné pozorování, čím se lidé mezi sebou liší (fyzické i psychické vlastnosti, dovednosti, schopnosti, city, vlastnosti dané pohlavními rozdíly...)
- * činnosti vedoucí dítě k identifikaci sebe sama a k odlišení od ostatních

3. Dítě a ten druhý

- * činnosti zaměřené na porozumění pravidlům vzájemného soužití a chování, spolupodílení se na jejich tvorbě
- * činnosti zaměřené na poznávání sociálního prostředí, v němž dítě žije – rodina (funkce rodiny, členové rodiny a vztahy mezi nimi, život v rodině, rodina ve světě zvířat) – mateřská škola (prostředí, vztahy mezi dětmi i dospělými, kamarádi)
- * hry a situace, kde se dítě učí chránit soukromí a bezpečí své i druhých

4. Dítě a společnost

- * setkávání se s literárním, dramatickým, výtvarným a hudebním uměním mimo mateřskou školu, návštěvy kulturních a uměleckých míst a akcí zajímavých pro předškolní dítě
- * hry zaměřené k poznávání a rozlišování různých společenských rolí (dítě, dospělý, rodič, učitelka, žák; role dané pohlavím, profesní role, herní role) a osvojování si rolí, do nichž se dítě dostává
- * aktivity přibližující dítěti svět kultury a umění a umožňující mu poznat rozmanitost kultur (výtvarné, hudební a dramatické činnosti, sportovní aktivity, zábavy, účast dětí na kulturních akcích, návštěvy výstav, divadelních a filmových představení, využívání příležitostí seznamující dítě přirozeným způsobem s různými tradicemi a zvyky běžnými v jeho kulturním prostředí apod.
- * hry a praktické činnosti uvádějící dítě do světa lidí, jejich občanského života a práce (využívání praktických ukázek z okolí dítěte, tematické hry seznamující dítě s různými druhy zaměstnání, řemesel a povolání, s různými pracovními činnostmi a pracovními předměty, praktická manipulace s některými pomůckami a nástroji, provádění jednoduchých pracovních úkonů a činností apod.)

5. Dítě a svět

- * přirozené pozorování kulturních i technických objektů, vycházky do okolí, výlety
- * práce s literárními texty, s obrazovým materiálem, využívání encyklopedií a dalších médií
- * aktivity zaměřené k získávání praktické orientace v obci (vycházky do ulic, návštěvy obchodů, důležitých institucí, budov a dalších pro dítě významných objektů)
- * sledování událostí v obci a účast na akcích, které jsou pro dítě zajímavé
- * využívání přirozených podnětů, situací a praktických ukázek v životě a okolí dítěte k seznamování dítěte s elementárními, dítěti srozumitelnými reáliemi o naší republice
- * hry a aktivity na téma dopravy, cvičení bezpečného chování v dopravních situacích, kterých se dítě běžně účastní
- * praktický nácvik bezpečného chování v některých dalších situacích, které mohou nastat
- * kognitivní činnosti (kladení otázek a hledání odpovědí, diskuse nad problémem, vyprávění, poslech, objevování)

Očekávané výstupy:

1. Dítě a jeho tělo

- * rozlišuje, co prospívá zdraví a co mu škodí
- * chová se tak, aby v situacích pro dítě běžných a jemu známých neohrožovalo zdraví, bezpečí a pohodu svou ani druhých
- * má povědomí o významu péče o čistotu a zdraví, o významu aktivního pohybu a zdravé výživy
- * vědomě napodobuje jednoduchý pohyb podle vzoru a přizpůsobit jej podle pokynu
- * ovládá koordinaci ruky a oka
- * zvládá jemnou motoriku (zachází s předměty denní potřeby, s drobnými pomůckami, s nástroji, náčiním a materiálem)
- * zvládá jednoduchou obsluhu a pracovní úkony (postará se o hračky,...)
- * zachází s graf.a výtvarným mater., např. s tužkami, barvami, nůžkami, papírem, modelovací hmotou
- * zachází s jednoduchými hudebními nástroji
- * ovládá dechové svalstvo, sladí pohyb se zpěvem

2. Dítě a jeho psychika

- * formuluje otázky, odpovídá, hodnotí slovní výkony, slovně reaguje

- * učí se nová slova a aktivně je používá (ptá se na slova, kterým nerozumí)
- * popíše situaci (skutečnou, podle obrázku)
- * chápe slovní vtip a humor, sluchově rozlišuje začáteční a koncové slabiky a hlásky ve slovech
- * sleduje očima zleva doprava
- * utvoří jednoduchý rým
- * pozná napsané své jméno
- * pozná a vymyslí jednoduchá synonyma, homonyma a antonyma
- * pozná a pojmenuje většinu toho, čím je obklopeno
- * zaměřuje se na to, co je z poznávacího hlediska důležité (odhaluje podstatné znaky, vlastnosti předmětů, nachází společné znaky, podobu a rozdíl, charakteristické rysy předmětů či jevů a vzájemné souvislosti mezi nimi)
- * vnímá, že je zajímavé dozvědět se nové věci,
- * využívá zkušenosti k učení
- * ve známých a opakujících se situacích a v situacích, kterým rozumí, ovládá svoje city a přizpůsobuje jim svoje chování
- * uvědomuje si své možnosti i limity (své silné i slabé stránky)
- * vyvine volní úsilí, soustředí se na činnost a její dokončení
- * uvědomuje si příjemné i nepříjemné citové prožitky (lásku, soucítění, radost, spokojenost i strach, smutek, odmítání), rozlišuje citové projevy v důvěrném (rodinném) a cizím prostředí
- * rozhoduje o svých činnostech
- * vyjádří souhlas i nesouhlas, řekne „ne“ v situacích, které to vyžadují (v ohrožujících, nebezpečných či neznámých situacích)...
- * respektuje předem vyjasněná a pochopená pravidla, přijímá vyjasněné a zdůvodněné povinnosti
- * prožívá a dětským způsobem projevuje, co cítí (soucit, radost, náklonnost), snaží se ovládat své afektivní chování (odloží splnění svých osobních přání, zklidní se, tlumí vztek, zlost, agresivitu apod.)

3. Dítě a ten druhý

- * uvědomuje si svá práva ve vztahu k druhému, přiznává stejná práva druhým a respektuje je
- * chápe, že všichni lidé (děti) mají stejnou hodnotu, přestože je každý jiný (jinak vypadá, jinak se chová, něco jiného umí či neumí apod.), že osobní, resp. osobnostní odlišnosti jsou přirozené
- * brání se projevům násilí jiného dítěte, ubližování, ponižování apod.
- * chová se obezřetně při setkání s neznámými dětmi, staršími i dospělými jedinci, v případě potřeby požádá druhého o pomoc (pro sebe i pro jiné dítě)

4. Dítě a společnost

- * utvoří si základní představu o pravidlech chování a společenských normách, co je s nimi v souladu a co proti nim a ve vývojově odpovídajících situacích se podle této představy chovat (doma, v mateřské škole i na veřejnosti)
- * pochopí, že každý má ve společenství (v rodině, ve třídě, v herní skupině) svou roli, podle které je třeba se chovat
- * vnímá umělecké a kulturní podněty, pozorně poslouchá, sleduje se zájmem literární, dramatické či hudební představení a hodnotí svoje zážitky (řekne, co bylo zajímavé, co ho zaujalo)
- * zachycuje skutečnosti ze svého okolí a vyjadřuje své představy pomocí různých výtvarných dovedností a technik (kreslí, používá barvy, modeluje, konstruuje, tvoří z papíru, tvoří a vyrábí z různých jiných materiálů, z přírodnin aj.)
- * vyjadřuje se prostřednictvím hudebních a hudebně-pohybových činností, zvládá základní hudební dovednosti vokální i instrumentální (zaspívá píseň, zachází s jednoduchými hudebními nástroji, sleduje a rozlišuje rytmus....

5. Dítě a svět

- * pomáhá pečovat o okolní životní prostředí (dbá o pořádek a čistotu, nakládá vhodným způsobem s odpady, stará se o rostliny, spoluvytváří pohodu prostředí, chrání přírodu v okolí, živé tvory apod.)
- * uvědomuje si nebezpečí, se kterým se může ve svém okolí setkat, má povědomí o tom, jak se prakticky chránit (vědět jak se nebezpečí vyhnout, kam se v případě potřeby obrátit o pomoc)

Klíčové kompetence:

1. kompetence k učení

- * získanou zkušenost uplatňuje v praktických situacích a v dalším učení
- * má elementární poznatky o světě lidí, kultury, přírody i techniky, který dítě obklopuje, o jeho rozmanitostech a proměnách; orientuje se v řádu a dění v prostředí, ve kterém žije

2. Kompetence k řešení problémů

- * při řešení myšlenkových i praktických problémů užívá logických, matematických i empirických postupů; pochopí jednoduché algoritmy řešení různých úloh a situací a využívá je v dalších situacích
- * rozlišuje řešení, která jsou funkční (vedoucí k cíli), a řešení, která funkční nejsou; dokáže mezi nimi volit
- * nebojí se chybovat, pokud nachází pozitivní ocenění nejen za úspěch, ale také za snahu

3. Kompetence komunikativní

- * ovládá dovednosti předcházející čtení a psaní
- * ví, že se lidé dorozumívají i jinými jazyky a že je možno se jim učit; má vytvořeny elementární předpoklady k učení se cizímu jazyku

4. Kompetence sociální a personální

- * uvědomuje si, že za sebe i své jednání odpovídá a nese důsledky
- * je schopno chápat, že lidé se různí a umí být tolerantní k jejich odlišnostem a jedinečným
- * při setkání s neznámými lidmi či v neznámých situacích se chová obezřetně
- * spolupodílí se na společných rozhodnutích; přijímá vyjasněné a zdůvodněné povinnosti; dodržuje dohodnutá a pochopená pravidla a přizpůsobuje se jim

5. Kompetence činnosti a občanské

- * dokáže rozpoznat a využívat vlastní silné stránky, poznávat svoje slabé stránky
- * dbá na osobní zdraví a bezpečí svoje i druhých, chová se odpovědně s ohledem na zdravé a bezpečné okolní prostředí (přírodní i společenské)
- * svoje činnosti a hry se učí plánovat, organizovat, řídit a vyhodnocovat
- * odhaduje rizika svých nápadů, jde za svým záměrem, ale také dokáže měnit cesty a přizpůsobovat se daným okolnostem
- * chápe, že se může o tom, co udělá, rozhodovat svobodně, ale že za svá rozhodnutí také odpovídá
- * má smysl pro povinnost ve hře, práci i učení; k úkolům a povinnostem přistupuje odpovědně; váží si práce a úsilí druhých
- * uvědomuje si svá práva i práva druhých, učí se je hájit a respektovat; chápe, že všichni lidé mají stejnou hodnotu

4 *Evaluační systém*

Cílem evaluace je průběžně hodnotit vzdělávání a výchovu, ověřovat a zlepšovat kvalitu veškeré činnosti včetně podmínek školy.

Evaluace témat

Cíl: Vyhodnotit naplnění stanovených záměrů v rámci zrealizované vzdělávací nabídky, stanovit případná opatření do dalšího tematického plánu v rámci integrovaného bloku.

Kdy: Po ukončení tématu (zpravidla 1 nebo 2 týdny)

Kdo: Učitelky – konzultace učitelek, dle potřeby záznam

Evaluace integrovaného bloku

Cíl: Zhodnotit soulad vytvořených podtémat daného integrovaného bloku, prověřit naplnění stanovených záměrů jako celku, případná opatření.

Kdy: Po ukončení IB

Kdo: Učitelky – písemně v TVP, konzultace, pedagogické porady

Pololetní a celoroční evaluace

Cíl: Zhodnotit průběh vzdělávacího procesu za dané období, prověřit naplnění stanovených záměrů jako celku, případná opatření.

Kdy: 2x ročně

Kdo: Učitelky – písemně

Evaluace individuálních plánů

Cíl: Zhodnotit osobní pokroky dětí s odkladem školní docházky.

Kdy: Dle potřeby

Kdo: Učitelky – záznam, konzultace učitelek, konzultace s rodiči

Záznam o rozvoji dětí – Diagnostika dětí

Cíl: Vytvořit přehledy o rozvoji, vývojových pokrocích dítěte s portfoliem.

Kdy: 3 x ročně, případně dle potřeby

Kdo: Učitelky – záznamové diagnostické archy, diagnostické kresby, konzultace učitelek, konzultace s rodiči, pedagogické porady

Evaluace uplatněných metod, postupů, forem práce – vzdělávací proces

Cíl: Zhodnocení vlastního průběhu vzdělávání z hlediska používaných metod a forem práci se záměry v této oblasti v ŠVP.

Kdy: 1x ročně nebo dle potřeby

Kdo: Učitelky, ředitel, zástupkyně – monitoring, vzájemné hospitace, konzultace pedagogů, hospitace, dotazníky + výstup, pedagogické porady

Osobní rozvoj pedagogů

Cíl: Uplatnění nových poznatků z DVPP ve vlastní práci, auto evaluace vlastního vzdělávacího procesu, auto evaluace ve vztahu k dalšímu osobnostnímu růstu.

Kdy: Průběžně, min. 1x ročně

Kdo: Učitelky, ředitel, zástupkyně – konzultace, pedagogické porady, hospitace, dotazník

5 Přílohy

5.1 Školní řád

5.2 Vzdělávání dětí v mateřské škole od 2 do 3 let